

Panasonic[®]

安裝指南

家用網絡系統
室內攝像機

型號 KX-HNC200HM



感謝您購買 Panasonic 產品。

本手冊介紹正確安裝室內攝像機的方法。
有關如何使用系統，詳見 使用者指南（第 15 頁）。

使用主機前，請先參閱本文件，看完後，請儲存文件以便日後參考。



PNQX7425ZA

PNQX7425ZA CC0815WK0 (E)

目錄

序言

配件資訊3

重要資訊

關於本系統4

安全注意事項4

重要安全說明5

為達最佳效能5

其他資訊6

設定

部件名稱及功能7

LED 顯示器7

設定概覽7

登記攝像機8

有關感應器的資訊8

有關夜視模式的資訊10

確定使用範圍10

線路連接11

掛牆安裝12

附錄

測試動態探測範圍14

使用 [Home Network] 應用程式時可享的功能14

閱讀 使用者指南15

規格15

配件資訊

隨附配件

編號	配件項目/零件號碼	數量
①	交流電源變壓器/PNLV236E	1



其他資訊

- 設計和規格如有變更，恕不另行通知。
- 本說明書中的圖解可能跟實際產品略有不同。

商標

- microSDHC 乃 SD-3C, LLC. 的商標。
- iPhone 和 iPad 為 Apple Inc. 於美國及其他國家的註冊商標。
- Android 為 Google Inc. 的商標。
- Microsoft、Windows 及 Internet Explorer 為 Microsoft Corporation 在美國和/或其他國家的註冊商標或商標。
- 此處提到的其他所有商標，皆為個別擁有者的財產。

注意

- 此主機支援 microSD 及 microSDHC 記憶卡。在本文件中，“microSD 卡”一詞為所有支援卡的統稱。

重要資訊

關於本系統

- 本系統為輔助系統，並不能完全確保財產免受損失。Panasonic 不會為系統運作期間遭受的財產損失負責。
- 這個產品不應該作為替代醫療或監護人的監察和照顧活動。監護人有責任留在嬰兒附近，確保能即時處理任何情況。
- 系統的無線功能可能會受干擾，因此不能確保在任何情況下均正常運作。Panasonic 不會為無線通訊錯誤或失敗時遭受的財產損失負責。

安全注意事項

為了避免嚴重傷害，或對您的生命財產造成損害，使用本產品前請詳閱本節，以確保適當並安全地操作本產品。

警告

電源連接

- 請使用本產品上標示的電源。
- 請勿過度負載電源插座及延長線。這可能會導致火災或觸電。
- 請將交流電源變壓器/電源插頭完全插入電源插座中。否則可能導致觸電及/或過熱而造成火災。
- 請定期將交流電源變壓器/電源插頭從電源插座拔出，並以乾布擦拭清除灰塵。累積的灰塵可能導致無法完全隔絕濕氣，因而發生火災。

- 如果冒煙、發出異味或異常的聲音，請將本產品從電源插座上拔下。這些情況可能會導致火災或觸電。確認已停止冒煙，並聯絡經授權的服務中心。
- 從電源插座拔下本機插頭，如果本機外殼已經裂開，切勿碰觸本產品內部。有觸電的危險。
- 請勿以濕手觸摸插頭。有觸電的危險。
- 請勿連接非指定裝置。

安裝

- 為了避免火災或觸電，請勿讓本產品遭受雨淋或任何液體弄濕。
- 請勿在自動控制裝置（例如自動門和火災警報器）附近放置或使用本產品。本產品放射的無線電波可能導致此類裝置故障，因而導致發生意外。
- 請勿過度拉扯、彎曲或重壓交流電源變壓器。
- 請確保兒童不能觸及如 microSD 卡及螺絲等細小部件。兒童可能有吞下的危險。如不慎吞下，請立即求醫。

操作時的安全措施

- 清潔本產品前，請先拔下插頭。請勿使用液體或噴霧式清潔劑。
- 請勿拆解本產品。
- 請勿把金屬品放入產品內。如金屬品進入產品內，請關掉斷路器及聯絡任何獲授權的服務中心。

醫療

- 請洽詢製造商任何關於個人醫療裝置的資訊，例如心臟節律器和

助聽器，以判斷這些裝置是否確實完全不受外部 RF（無線電頻率）能量的干擾。數位增強無線電訊（DECT）功能於 1.88 GHz 和 1.90 GHz 之間運作，最大傳輸率為 250 mW。

- 如果醫療保健機構張貼不可使用本產品的指示，則請勿在該機構內使用本產品。醫院或醫療保健機構可能使用對於外部 RF 能量相當敏感的設備。

小心

安裝與位置

- 請千萬不要在雷暴期間安裝線路。
- 交流電源變壓器為主要的電源中斷裝置。請確保交流電插座安裝於本產品附近且便於連接的地方。
- 請把產品及交流電源變壓器電線與嬰兒床保持至少 1 m 距離，並確保兒童不能觸及，以免意外窒息。
- 請把產品安裝在穩固的位置。該位置在安裝期間亦應能予攝像機足夠的支撐。
- 請勿把產品安裝在柔軟的物料上。它會因此掉落、損毀或造成傷亡。
- 請勿把產品安裝於下列物料上：石膏板、ALC（蒸氣加壓輕質混凝土）、混凝土磚，以及厚度少於 25 mm 的夾板等。

意外及損傷防範措施

- 請勿把耳朵靠近揚聲器，揚聲器發出的聲響可能會導致聽覺受損。

重要安全說明

使用本產品時，為避免發生火災、觸電及人身傷害，應遵守基本安全措施，包括下列各項：

1. 請勿在靠近水的地方使用本產品，如浴缸、洗臉盆、廚房水槽或洗衣盆、潮濕的地下室內、游泳池旁等地方。
2. 只能使用本文件指示的電源線。

妥善存放本說明

為達最佳效能

主機位置/避免干擾

主機和其他兼容的 Panasonic 電話機使用無線電波互相通訊。

- 為了取得最大覆蓋範圍及無雜訊的對話，請將主機安放在下列位置：
 - 室內方便且較高和中央的位置，且產品與主機間沒有屏障物。
 - 遠離電視、收音機、個人電腦、無線裝置或其他電話等電子設備。
 - 避免面對著無線電發射裝置，例如戶外的手提電話發射站的天線。（避免將主機置於窗台或窗邊。）

重要資訊

- 若放置主機的位置接收情況欠佳，請將主機移至其他位置以改善接收效果。

使用環境

- 請將本產品遠離任何會產生電器干擾的裝置，如日光燈及馬達。
- 本產品應遠離有濃煙、灰塵、高溫及振動的地方。
- 請勿讓本產品直接受陽光或其他強烈光源，如鹵素燈長期照射（這會損害影像感應器）。
- 請勿在本產品上放置任何重物。
- 若長時間未使用本產品，請將電源的插頭從電源插座上拔下。
- 本產品應遠離熱源，如暖氣裝置及電飯煲等。此外，也不應放置在溫度低於 0 °C 或高於 40 °C 的房間。同時也不要放在潮濕的地下室。
- 在電器產品附近操作本產品可能會產生干擾。遠離電器產品。

其他資訊

日常維護

- 以軟濕布擦拭本產品表面。
- 請勿使用揮發油、稀釋劑或任何磨料粉。

攝像機影像質素

- 攝像機的影像或有以下特點：
 - 影像的顏色與實際有異。
 - 在光源位於主體後面（即背光）的情況下，臉容會較暗。
 - 影像質素在昏暗的地方或會下降。

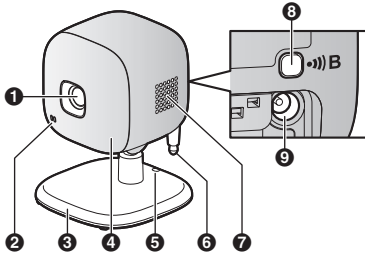
- 有室外照明時影像或會變得模糊。

物體被陽光或鹵素燈照亮時，影像的黑色區域看起來可能有點偏紫。這不是故障。

保護您的錄像

- 於 microSD 卡上讀取或寫入數據時，請勿移除 microSD 卡或與主機的交流電源變壓器斷開連接。記憶卡的數據可能會因此損毀。
- 如 microSD 卡發生故障或接觸電磁波或靜電，記憶卡的數據可能因此損毀或被刪除。因此我們建議您把重要數據備份到電腦或其他裝置。

部件名稱及功能



- 1** 鏡頭
- 2** 麥克風
- 3** 支架
- 4** LED 顯示器
- 5** 掛孔
您可以將絲線穿過支架的掛孔，防止攝像機掉落。
- 6** 溫度感應器
- 7** 揚聲器
- 8** **[B]**
在主機上登記攝像機時使用。
- 9** 直流電源插座

LED 顯示器

您可透過 LED 顯示器確定攝像機的狀態。

指示燈	狀態
關閉	沒電，或 LED 顯示器關閉*1
綠燈，長亮	正常運作*1
綠燈，緩慢閃爍	登記模式
紅色	偵測到動態

指示燈	狀態
紅燈，慢速閃爍	正檢視或錄影活動影像
紅色，閃爍中	攝像機不在主機的通訊範圍內，或裝置發生故障
黃色，緩慢閃爍	攝像機並未在主機上登記

- *1 您可以把攝像機的 LED 顯示器設置為正常操作時熄滅。更多相關資訊，請參見使用者指南（第 15 頁）。

設定概覽

- 1 初始設定**
確保您能透過您的流動裝置連接系統。詳細請參照主機附贈的系統設置指南。
- 2 登記**
僅需在單獨購買攝像機（即非套裝包含部分）時進行。
- 3 確認安裝的地方**
參照本文件內的相關資訊，確保希望安裝的地方適合攝像機運作。
- 4 連接**
把攝像機安裝在理想的位置並接駁至電源插座。

設定

登記攝像機

如裝置為套裝的一部分則毋須進行此步驟。

在開始使用前，攝像機必須在主機上登記。

如攝影機並未在主機上登記，LED 顯示器會呈黃色且緩慢閃爍。

您可以使用登記按鈕或 [Home Network] 應用程式來登記每個裝置。

注意：

- 登記攝像機前，請確定主機及攝影機的交流電源變壓器已接駁妥當，各個裝置均已接上電源。

使用登記按鈕

- 1 主機：
按住 **[●]B CAMERA**，直到 LED 顯示器緩慢閃爍綠色。
- 2 攝像機：
按住 **[●]B**，直到 LED 顯示器緩慢閃爍綠色（第 7 頁）。
 - 當登記完成，主機會長響“嗶”一聲。

注意：

- 如想取消登記攝像機，請再次按下主機及攝像機上的 **[●]B**。
- 如登記失敗，主機會發出幾聲短促的“嗶嗶聲”。

使用應用程式

當使用 [Home Network] 應用程式登記攝像機時，您可以為您的裝置命

名，並按位置把它們分組。更多相關資訊，請參見 使用者指南（第 15 頁）。

有關感應器的資訊

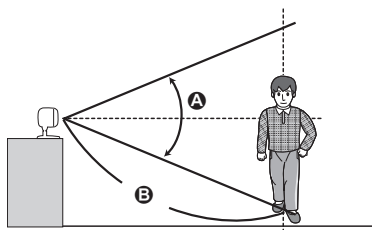
攝影機備有 3 個感應器：探測動態的視覺感應器、溫度感應器及聲音感應器。在決定安裝攝像機的位置前，請參閱下列有關各感應器的資料。

注意：

- 攝像機的感應器並非為要求高可靠性的情況而設計。我們不建議在以上情況中使用感應器。
- Panasonic 不會為使用攝像機感應器所造成的任何損傷負責。

使用可見光探測動態

攝像機能根據辨識其可見區域的光度改變探測動態。



- A** 垂直探測範圍：約 50°
- B** 可探測動態距離：約 5 m

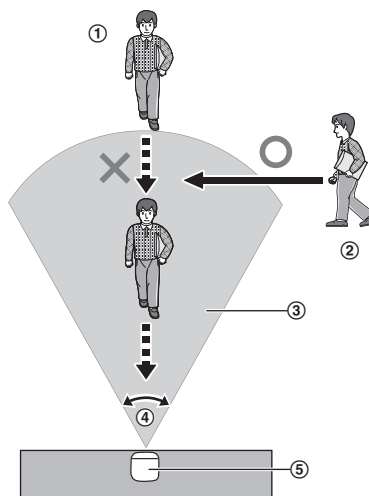
注意：

- 當移動中的物件與背景顏色相近，探測可能有誤。

- 當整體的光度突變，如有照明時，探測可能有誤。
- 當影像昏暗時，探測會變得困難。
- 您可以調整視覺感應器的探測範圍。更多相關資訊，請參見使用者指南（第 15 頁）。

動態的方向

探測在攝像機前橫過的物體會較容易，探測朝攝像機方向移動的物體則較困難。



- ① 探測直接往攝影機正前方的移動會較困難。
- ② 探測在攝影機前方的橫向運動會較容易。
- ③ 探測範圍
- ④ 水平探測範圍：約 70°
- ⑤ 攝像機

溫度感應器

當溫度超出預定的範圍，感應器會有所反應。

注意：

- 如攝像機受熱能/冷凍系統的暖或冷風吹拂，溫度感應器的溫度探測或會不準確。

設定

- 您可以調整溫度感應器的溫度設定。更多相關資訊，請參見使用者指南（第 15 頁）。

聲音感應器

當聲音音量超出預定的範圍，感應器會有所反應。

注意：

- 當攝像機的催眠曲播放功能使用中，聲音感應器不會運作。
- 當攝像機置於嘈吵的環境內，聲音感應器或會運作欠佳。
- 您可以調整聲音感應器的音量設定。更多相關資訊，請參見使用者指南（第 15 頁）。

有關夜視模式的資訊

攝影機有多個紅外線 LED 燈，會在較暗的情況下自動亮起，讓攝影機的影像在黑暗的環境下依然可見。

注意：

- 啟用夜視模式時，攝影機影像的顏色可能與正常不同。
- 啟用夜視模式時，圍繞在攝影機鏡頭的多個紅外線 LED 燈會亮起淡紅色，在黑暗中也能看到。
- 如果攝影機安裝在窗戶前，而且直接指向窗戶，當夜視模式啟用時，畫質可能較差。

確定使用範圍

無線通訊範圍

主機系統中每個裝置的無線通訊範圍為室內約 50 m，室外約 300 m。當有主機和其他裝置間存在以下障礙物，無線通訊或會變得不穩定：

- 金屬門或屏障
- 含鋁片隔絕材料的牆壁
- 混凝土或波狀鐵皮製成的牆壁
- 雙層玻璃窗
- 多道牆
- 在不同樓層或不同建築物中使用每個裝置時

注意：

- 當攝影機超出其與主機的通訊範圍，LED 顯示器會呈紅色且閃爍。在此情況下，請確定所有連接妥當，包括主機。

使用範圍注意事項

在下列位置使用攝像機或會造成影像變形、故障或操作失敗：

- 直接受陽光照射的地方
- 有油脂或蒸氣的地方，如廚房
- 鄰近有火種或熱能裝置
- 鄰近有磁場（如微波爐或磁鐵的附近）
- 鄰近有強烈溫度轉變的地方，如冷氣機旁
- 有能反光物體，例如有玻璃的地方，這會干擾溫度改變的探測
- 溫度受強烈發光物（如熒光燈）影響的地方

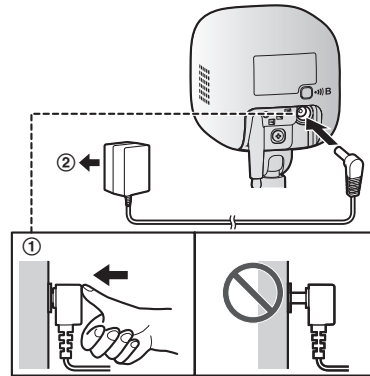
- 發出強烈無線電的裝置，如手提電話的附近

線路連接

- ① 把交流電源變壓器插頭穩固地插入直流電源插座。
- ② 將交流電源變壓器連接至電源插座。

注意：

- 請謹使用隨附的 Panasonic 交流電源變壓器 PNLV236E。



有關電力連接的注意事項

連接交流電源變壓器

- 在任何時候，交流電源變壓器都必須保持連接。（變壓器在使用期間發熱是正常現象。）
- 交流電源變壓器應連接到垂直或安裝在地面的交流電源插座。請勿將交流電源變壓器連接到安裝在天花板的交流電源插座，因為變壓器的重量可能會導致其掉落。

設定

停電

- 本攝像機在停電時將無法操作。

在平坦的地方放置攝像機

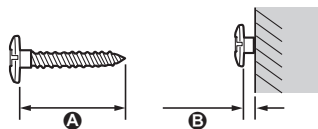
在平坦的地方放置攝像機時，您可以用絲線穿過支架的掛孔（第 7 頁），防止攝像機掉落。

- 1 在支架的掛孔穿過一條絲線（未有隨附）。
- 2 繫緊絲線，把它勾到托架上。

掛牆安裝

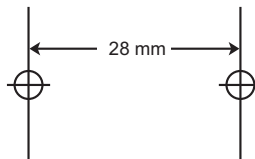
- 把攝像機固定在穩固、安裝時能得到足夠支援的位置上。
- 交流電源變壓器應連接到垂直或安裝在地面的交流電源插座。請勿將交流電源變壓器連接到安裝在天花板的交流電源插座，因為變壓器的重量可能會導致其掉落。
- 請勿把攝像機在柔軟的材料上。它會因此掉落、損毀或造成傷亡。
- 請勿把攝像機安裝於下列物料上：石膏板、ALC（蒸氣加壓輕質混凝土）、混凝土磚，以及厚度少於 25 mm 的夾板等。

- 1 將螺絲（未隨附）鎖入牆壁中。
 - A 長度超過 20 mm
 - B 1.3 mm 的空間



注意：

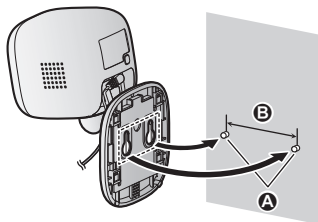
- 在決定螺絲孔的位置前請參考以下圖則。



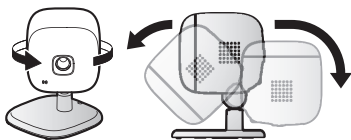
2 把攝像機安裝至牆上。

A 螺絲

B 28 mm



3 調整攝像機的角度。



測試動態探測範圍

在您的流動裝置安裝 [Home Network] 應用程式後，您可使用您的流動裝置測試攝像機的動態探測功能表現。更多相關資訊，請參見使用者指南（第 15 頁）。

- 1 啟動 [Home Network] 應用程式，顯示攝像機的實時影像。
- 2 移動至攝像機可視區域的地方。
- 3 在攝像機動態探測功能啟動期間，在攝像機附近移動，同時使用您的流動裝置觀察您在可視區域內的位置。
 - 當動態探測功能啟動，攝像機的 LED 顯示器會亮起紅色 3 秒。
- 4 記錄可視區域內探測到動態的地方，如有需要便進行調整。

注意：

- 您可以調整視覺感應器的探測範圍。更多相關資訊，請參見使用者指南（第 15 頁）。

測試麥克風

如欲測試麥克風，在使用流動裝置觀看攝像機的實時影像時清楚、大聲地向麥克風說話。

使用 [Home Network] 應用程式時可享的功能


使用 [Home Network] 應用程式時，攝像機可享的部分功能如下。更多相關資訊，請參見使用者指南（第 15 頁）。

- 警報系統
您可以透過應用程式啟動或關閉警報系統，確認感應器現時的狀態，以及查閱過往的事件記錄。
- 實時監控攝影機
就算不在家中，您亦可以觀看攝像機的實時影像。
- 對話
您可以使用您的流動裝置，和任何在攝像機麥克風及揚聲器感應範圍內的人對話。
- 調整感應器
您可以調整視覺感應器的探測範圍，以及聲音感應器和溫度感應器的設定。
- 感應器整合
您可以把攝像機感應器功能設為其他系統的指令發送器，例如影像攝錄*1、開啟電器產品（如電燈）等（需使用對應的裝置）。
*1 需把商業適用的 microSD 卡插入主機內以記錄影像。
- 通知
您可以設定攝像機在感應器有所反應，例如有嬰兒哭鬧（聲音感應器）或房間過熱/冷（溫度感應器）時，發送通知到 [Home Network] 應用程式。


閱讀 使用者指南

使用者指南 是一系列網上文件，能助您好好利用 [Home Network] 應用程式。

1 iPhone/iPad

在應用程式主頁面按 。

Android™ 裝置

在應用程式主頁面按  或流動裝置的菜單鍵。

2 點擊 [使用者指南]。

注意：

- 不支援 Microsoft® Windows® Internet Explorer® 8 及其他較舊的版本。
- 建議使用 Android 4.1 或以上版本。
- 您可以經由下列網址瀏覽 使用者指南。



www.panasonic.net/pcc/support/tel/homenetwork/manual/

規格

- 標準
DECT (Digital Enhanced Cordless Telecommunications：數碼無線電話機技術)
- 頻率範圍
DECT：1.88 GHz - 1.90 GHz
- RF 傳送功率
DECT：大約 93 mW (各頻道平均電源)
- 電源：
220 - 240 V AC、50/60 Hz
- 電源消耗
備用：2.2 W
操作期間：
3.0 W (當 LED 指示燈熄滅時)
4.0 W (當 LED 指示燈亮起時)
- 操作環境
0°C - 40°C
相對濕度最高為 90% (無冷凝)
- 傳送範圍
室內約 50 m
室外約 300 m
- 影像感應器
0.3 百萬像素 CMOS
- 最低要求照度
0 lx*1
- 焦距
固定 (0.4 m - 無限)
- 視覺範圍 (攝像機視覺)
水平：約 70°
垂直：約 50°
- 動態探測方法
視覺感應器
- 動態探測範圍
水平：約 70°

附錄

垂直：約 50°

- 可調整安裝角度

水平： $\pm 90^\circ$

垂直：正前或向下朝約 60°
(安裝時調整)

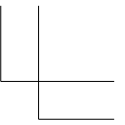
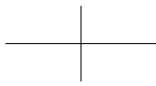
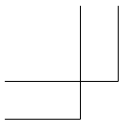
- 尺寸 (高度 \times 闊度 \times 深度)

約 $102\text{ mm} \times 75\text{ mm} \times 75\text{ mm}$

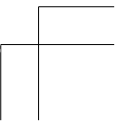
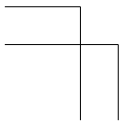
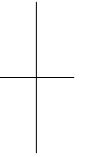
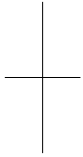
- 重量

約 160 g

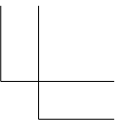
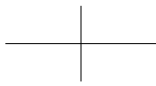
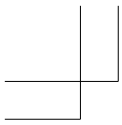
- *1 在較暗的情況下，圍繞攝影機鏡頭的紅外線 LED 燈會亮起。



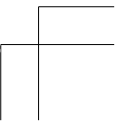
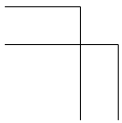
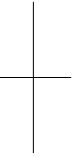
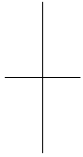
記錄



記錄



記錄



日後參考使用

建議您妥善保存保養卡，並記錄以下資訊，以便保用期內維修使用。

序號	購買日期
(請見支架的底部) 經銷商名稱與地址	

請將購貨收據貼在這裡。

Panasonic System Networks Co., Ltd.

1-62, 4-chome, Minoshima, Hakata-ku, Fukuoka 812-8531, Japan

© Panasonic System Networks Co., Ltd. 2015